

***Wood's***<sup>®</sup>

## **Használati utasítás**

Páramentesítő MDX14

## 1. Biztonsági figyelmeztetések

A készülék telepítése és használata előtt figyelmesen olvassa el a biztonsági utasításokat. A biztonsági előírások figyelmen kívül hagyása érvénytelenítheti a termék garanciáját és akár tűzveszélyhez is vezethet:

- Ezt a készüléket 8 év alatti személyek (gyermekek), csökkent fizikai, érzékszervi vagy mentális képességekkel vagy tapasztalat és tudás hiányában lévő személyek nem használhatják, kivéve, ha egy a biztonságukért felelős személy felügyeli vagy oktatja őket a berendezés használatára.
- A gyermekeket felügyelet alatt kell tartani, annak biztosítása érdekében, hogy ne játsszanak a készülékkel!
- A csomagolóanyagokat tartsa gyermekektől távol, mert fenn áll a fulladás veszélye.
- Csak 220-240 V-os tápegységet használjon. Más típusú tápegység tüzet, rövidzárlatot okozhat a berendezésen vagy áramütést okozhat.
- A páramentesítőt beltéri használatra tervezték, ahol a környezeti hőmérséklet 5 és 35 °C között van. Eme hőmérsékleti tartományon kívül, a páramentesítő nem fog megfelelően működni.
- Ne használja a készüléket agresszív, poros vagy robbanásveszélyes környezetben.
- Ne használja a készüléket hőforrás vagy nyílt láng közelében.
- Ne tegye ki a készüléket közvetlen napfénynek és esőnek.
- Kérjük, helyezze ezt a páramentesítőt egy egyenes és stabil padlóra, hogy csökkentse a rezgést és a zajt.
- Ne használja a készüléket, ha a tápkábel vagy a dugó sérült vagy nem megfelelően van behelyezve a hálózati aljzatba.
- Ha a tápkábel megsérült, csak a gyártó, a kereskedő vagy egy szakképzett személy cserélheti ki a kábelt az áramütés elkerülése érdekében.
- Ha valami rendelleneset észlel, pl. égett szagot, állítsa le a készüléket és húzza ki a hálózati csatlakozót a konnektorból.
- Ne távolítsa el a készülék védőburkolatait, mert fennáll az áramütés veszélye.
- A gép tisztítása vagy áthelyezése előtt kapcsolja ki a gépet és húzza ki a tápkábelt a konnektorból.
- Ne rongálja, alakítsa át, ok nélkül ne hajlítsa, húzza, csavarja ki a tápkábelt és ne használja, ha össze van bogyozva. Ezenkívül ne helyezzen nehéz tárgyakat a kábelre és ne lyukassza ki.
- Ne zárja el a levegő be- és kimenetét fehéreneművel, ruházattal, függönnyel...stb.

- Ne szerelje szét, ne módosítsa a készüléket és ne végezzen rajta karbantartást.
- Ne működtesse a készüléket nedves kézzel.
- Ha a készüléket hosszú ideig nem használja, húzza ki a hálózati csatlakozót a konnektorból.
- Ne használja a készüléket légszűrő nélkül.
- Ne másszon, ne üljön vagy támaszkodjon a készülékre és ne tegyen rá nehéz tárgyakat.
- Ne használjon gyúlékony anyagokat a készülék közelében, pl. hajlakk, rovarirtó szerek stb. Ne törölje le a készüléket benzollal vagy hígítóval.
- Ha a készüléket háziállatok közelében használja, ügyeljen arra, hogy ne nedvesítsék be vagy ne harapjanak bele a tápkábelbe.
- A sérülések és áramütések elkerülése érdekében ne merítse a készüléket, a tápkábelt és a csatlakozódugót vízbe vagy más folyadékba. Védje a készüléket a közvetlen vízzel vagy más folyadékkal való érintkezéstől.
- Ne döntse meg a készüléket, nehogy víz szivároгjon ki a víztartályból.
- Ne tegye ki a növényeket vagy állatokat a készülékből származó közvetlen légáramlásnak.
- A készüléket csak a jelen kézikönyvben leírtak szerint használja.

## 2. Gyúlékony hűtőközeg biztonságos működése



A készülék fel van töltve R290 gyúlékony gázzal.



A készülék telepítése és használata előtt olvassa el a használati utasítást.



A készülék javítása előtt olvassa el a szervizelési útmutatót.

### Hűtőközeg = Ökológiai hűtőközeg - Propán (R290)

A természetes hűtőközeg propán (R290) szerves vegyület és a szénhidrogének közé tartozik. A szintetikus hűtőközeggel ellentétben nem rontják az ózonréteget (ODP = 0) és nem járulnak hozzá a globális felmelegedéshez - vagy csak elhanyagolható mértékben. Ugyanakkor a propán lényegesen nagyobb hatékonysággal rendelkezik a hűtőrendszerben. Egyéb környezeti előnyök: a propán (R290) kiváló

termodinamikai tulajdonságai miatt, rendkívül energiatároló hűtőközeg, ezáltal csökkenti az energiaköltségeket.

## Figyelmeztetés

- Ne használjon termékeket a leolvasztási folyamat felgyorsítására vagy tisztítására, a gyártó által ajánlottakon kívül.
- Ha javításra van szüksége, lépjen kapcsolatba a hivatalos szervizközponttal. A szakképzetlen személyek által végzett javítások veszélyesek lehetnek.
- A készüléket olyan helyen kell tárolni, ahol nincs folyamatos gyújtóforrás (például nyílt láng, gázkészülék vagy működő elektromos fűtőberendezés).
- Ne szűrje át és ne is gyűjtsa meg.
- A készüléket **4 m<sup>2</sup> -nél nagyobb alapterületű** helyiségben kell telepíteni, üzemeltetni és tárolni.
- A készülék fel van töltve **R290 gyúlékony gázzal. Javításnál tartsa be a gyártó utasításait.**
- Ne feledje, hogy a hűtőközeg szagtalan. Ne károsítsa a hűtőkör egyik részét sem.
- Olvassa el a használati utasítást.

## Értesítés:

- A készülék tisztítását és karbantartását csak a gyártó ajánlása szerint szabad elvégezni.
- A hordozható légkondicionáló vagy páramentesítő bekapcsolása után a ventilátor normál körülmények között folyamatosan és stabilan működhet, a minimális 100 m<sup>3</sup> / ó levegőmennyiség biztosítása érdekében, még akkor is, ha a kompresszor a hőmérséklet-szabályozó miatt ki van kapcsolva.
- Csak olyan akkreditált ügynökség által felhatalmazott személyek dolgozhatnak a hűtőkörön, akik igazolják, hogy képesek az ágazati jogszabályoknak megfelelően kezelni a hűtőközegeket.
- Karbantartás és javítás, amely más szakképzett személyek segítségét igényli, szakképzett gyúlékony hűtőközegek használatát végző szakemberek felügyelete mellett kell elvégezni.

## Kiegészítő információk:

### Gyúlékony hűtőközegeket tartalmazó berendezések szállítása

Lásd a szállítási előírásokat.

## A készülék jelölései címkék segítségével

Nézze meg a nemzetközi előírásokat.

## A berendezések ártalmatlanítása, amelyek gyúlékony hűtőközegeket tartalmaznak

Nézze meg a nemzeti előírásokat.

## Berendezések / készülékek tárolása

A berendezések tárolásának, a gyártó által javasolt előírások szerint kéne történnie.

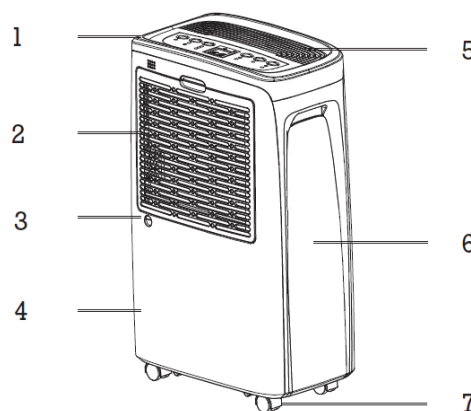
## Csomagolt (eladatlan) berendezések tárolása

A védő tároló csomagolást úgy kell kialakítani, hogy a csomagoláson belüli készülék mechanikai sérülései, ne okozzanak hűtőközeg szivárgást. Az együtt tárolható eszközök maximális számát a nemzeti előírások határozzák meg.

## Ajánlás:

Ajánlott környezeti üzemi hőmérséklet: +5 ° akár + 35 ° C és a relatív páratartalom: 30 akár 90% RP.

## 3. Készülék leírása



Szám	Név
1	Kezelőpanel
2	Szűrő
3	Tömlőcsatlakozás
4	Műanyag tok
5	Levegő kimenet
6	Oldalsó tok - Víz tartály
7	Szállító kerekek

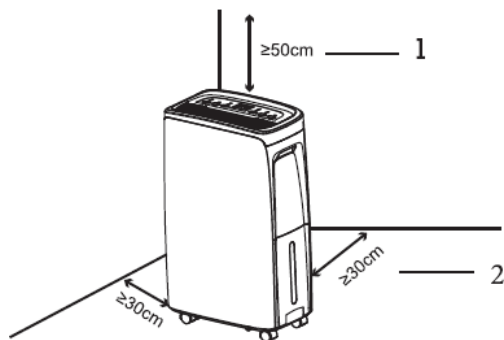
## 4. Telepítés

### Készülék kicsomagolása:

1. Nyissa ki a dobozt és vegye ki a készüléket.
2. Távolítsa el az összes csomagolást a készülékről.
3. Óvatosan tekerje le a tápkábelt. Ellenőrizze, hogy a tápkábel nem sérült-e.

### Elhelyezés

- A páramentesítőt ne tegye radiátorok vagy más hőforrások közelébe, illetve ne tegye ki közvetlen napfénynek, mert ez csökkentheti a teljesítményét.
- Tartsa a felső panelt legalább 50 cm távolságra más tárgyaktól.
- Tartson több mint 30 cm távolságot a készülék és a környező tárgyak vagy falak között.
- Győződjön meg arról, hogy a bemeneti és kimeneti levegő áramlása nincs elzárva.



### Figyelmeztetés:

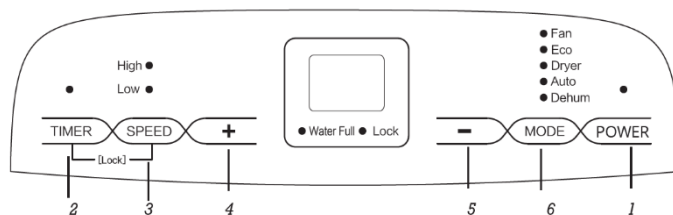
- Helyezze a páramentesítőt egyenes, száraz és szilárd felületre, lehetőleg a szoba közepére.
- Zárja be a helyiség összes ablakát és ajtaját, hogy megakadályozza a külső nedves levegő bejutását a helyiségbe.
- Csatlakoztassa a páramentesítőt egy megfelelően földelt elektromos aljzathoz.

### NAGYON FONTOS!!!

**Ha a készüléket vízszintesen szállítja, előfordulhat az olaj szivárgása a kompresszorból a zárt csőrendszerbe. Ebben az esetben hagyja a készüléket néhány órát állni használat előtt. Nagyon fontos, hogy az olaj visszafolyjon a kompresszorba, különben súlyos meghibásodást okozhat.**

## 5. Használati utasítás

### Kezelőpanel



Szám	Név	Funkció
1.	POWER	Készülék bekapcsolása/ kikapcsolása
2.	TIMER	A készülék automatikus bekapcsolási és kikapcsolási idejének beállítása.
3.	SPEED	Ventilátor sebesség beállítása, csak Fan és Dehum módban. 1. Alacsony 2. Magas
4	+	Páratartalom vagy az idő értékének növelése.
5	-	Páratartalom vagy az idő értékének csökkentése.
6	MODE - Mód	Fan - Ventilátor Eco - Eko Dryer - Szárító Auto - Automata Dehum - Páramentesítés

### POWER gomb:

Ez a gomb a készülék be és kikapcsolására szolgál.

**MODE gomb:** Ennek a gombnak a megnyomásával kiválaszthatja a kívánt üzemmódot. Választhat:

- Fan – ventilátor mód
- Eco - ökológiai páramentesítés
- Dryer – szárító mód
- Auto – automatikus páramentesítés
- Dehum – manuális páramentesítés

### VENTILÁTOR MÓD

Nyomja a "MODE" gombot addig, amíg a "Fan" jelzőfény ki nem gyullad.

Ebben az üzemmódban a kompresszor ki van kapcsolva, a ventilátor alapértelmezés szerint alacsony fordulatszámú működik.

A ventilátor fordulatszámát nem lehet beállítani. A páratartalom nem állítható be. A kijelzőn megjelenik a páratartalom (30-90% relatív páratartalom).

### EKO MÓD

Nyomja a "MODE" gombot addig, amíg a "Eco" jelzőfény ki nem gyullad.

Ha a készülék ECO módban működik, az alapértelmezett páratartalom értéke 60% relatív páratartalom.

- Ha a környezeti páratartalom  $\geq 60\%$ , a kompresszor be van kapcsolva, a ventilátor fordulatszáma nem állítható be.
- Ha a környezeti páratartalom 60%, akkor csak a ventilátor van bekapcsolva,
- A ventilátor sebességét és páratartalmát nem lehet beállítani.

### SZÁRÍTÓ MÓD

Nyomja a "MODE" gombot addig, amíg a "Dryer" jelzőfény ki nem gyullad.

Ebben az üzemmódban a kompresszor folyamatosan, a ventilátor pedig nagy sebességgel működik, a helyiség páratartalmától függetlenül. Három perces kompresszor késleltető védelmi funkció használható, a ventilátor fordulatszáma és a páratartalom szintje nem állítható be.

### AUTOMATA MÓD

Nyomja a "MODE" gombot addig, amíg a "Auto" jelzőfény ki nem gyullad.

Ha az egység AUTO üzemmódban működik, az alapértelmezett páratartalom 50% relatív páratartalom:

- Ha a páratartalom  $\geq 70\%$ , a készülék erős páramentesítőként fog működni, a ventilátor sebességét nem lehet beállítani.
- Ha a környezeti páratartalom  $50\% \leq 70\%$ , a készülék gyenge páramentesítőként fog működni, a ventilátor fordulatszámát nem lehet beállítani.
- Ha a környezeti páratartalom 50%, a készülék ventilátorként működik alacsony fordulatszámon, a ventilátor sebességét nem lehet beállítani.
- A páratartalom (30-90% relatív páratartalom) megjelenik a kijelzőn, a páratartalom értéke nem állítható be.

### PÁRAMENTESÍTŐ MÓD

Nyomja a "MODE" gombot addig, amíg a "Dehum" jelzőfény ki nem gyullad.

A készülék manuális páramentesítési módban fog működni. Az első bekapcsoláskor vagy az üzemmód megváltoztatásakor a ventilátor sebessége alapértelmezés szerint magas, nyomja meg a + vagy - gombot a páratartalom beállításához (35 - 85%).

#### 1. Páratartalom beállítás:

Csak Dehum üzemmódban lehetséges a páratartalom beállítása 35% és 85% között (5% -os lépésekben) a + vagy - gomb megnyomásával.

#### 2. Timer - Időzítő:

Beállíthatja, hogy az egység mennyi ideig működjön vagy mikor induljon el. Nyomja meg a "TIMER" gombot, majd nyomja meg a + vagy - gombot a készülék be- és kikapcsolási idejének beállításához. Választható 1 és 24 óra között.

#### 3. Speed – Ventilátor sebessége:

A "SPEED" gomb megnyomásával kiválaszthatja a két ventilátor sebességének egyikét:

- Alacsony sebesség
- Magas sebesség

A ventilátor sebességét csak "Fan" vagy "Dehum" módban lehet beállítani.

#### 4. Lock - Gyerekzár:

Nyomja meg egyszerre a "TIMER" és a "SPEED" gombot a gyerekzár funkció bekapcsolásához, a kijelző alatt kigyullad a "Lock" jelzőfény.

Nyomja meg ismét ezt a két gombot a gyerekzár funkció kikapcsolásához.

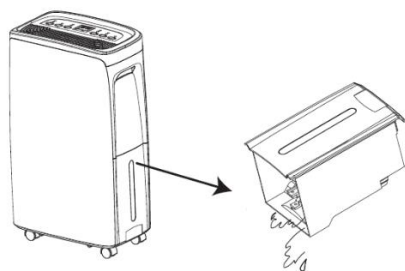
### 6. Vízelvezetés

#### Víz tartály

Amikor a víz tartály megtelt, a páramentesítő automatikusan kikapcsol és a „Water Full” jelzőlámpa kigyullad.

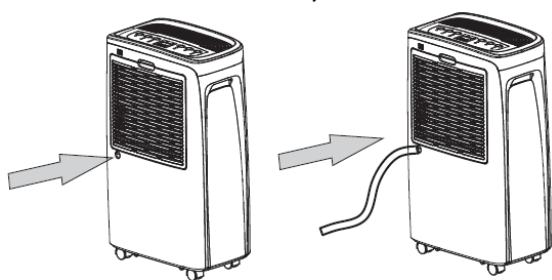
A víz tartály kiürítése után, a készülék automatikusan újra indul.

- Húzza ki a páramentesítőt az áramforrásból.
- Vegye ki a víz tartályt és ürítse ki.
- Tegye vissza az üres víz tartályt és ellenőrizze, hogy az úszótest szabadon mozog-e.
- Csatlakoztassa a páramentesítőt az áramforráshoz.



## Vízömlő csatlakozás

Húzza ki a dugót a készülék hátoldalán. Csatlakoztassa a víztömlőt a páramentesítő hátoldalán lévő csőhöz. A másik végét vezesse a lefolyóba. Győződjön meg arról, hogy a víz automatikusan el folyik-e.



## 6. Karbantartás

Figyelmeztetés:

**!!! Minden karbantartás előtt kapcsolja ki a készüléket és húzza ki a tápkábelt a konnektorból,** hogy elkerülje az áramütést.

**A készülék tisztításához soha ne használjon vegyi oldószereket, benzint, benzolt... stb., valamint csiszolószivacsokat.**

**Ne tisztítsa a készüléket folyó víz alatt!**

A készüléket és a tartályt puha, nedves ruhával tisztítsa. Ne használjon oldószereket vagy erős tisztítószereket, mert ez károsíthatja a készülék felületét.

A felső rácsok porszívózhatók vagy kefével tisztíthatók.

### Légszűrő

A légszűrő megakadályozza a por és szennyeződés bejutását a gépbe, meghosszabbítva annak élettartamát. Nagyon fontos, hogy a szűrőt rendszeresen tisztítsa; ellenkező esetben a páramentesítő kapacitása csökkenhet vagy akár súlyosan megsérülhet a berendezés.

### Szűrőtisztítás

1. Távolítsa el a szűrőt a készülék hátuljáról.
2. Tisztítsa meg a szűrőt enyhe tisztítószerezrel és meleg vízzel. Hagyja a szűrőt teljesen megszáradni, mielőtt visszahelyezi.

A szűrő porszívózható is.

3. Tegye vissza a szűrőt.

## 7. Tárolás

A készülék szezonon kívüli tárolására vagy ha hosszabb ideig nem használja a készüléket, a következő intézkedéseket kell elvégezni:

- Kapcsolja ki a készüléket, húzza ki az elektromos csatlakozót.
- Öntse ki a felgyülemlett vizet a kondenzvíztartályból, szárítsa meg a tartályt.
- Tisztítsa meg a mosható levegőszűrőt.
- Törölje le a készülék burkolatát egy ruhával.
- Helyezze a készüléket műanyag zacskóba (porvédelem) és tárolja függőlegesen, sötét helyen.
- **A készüléket jól szellőző helyen, 4 m<sup>2</sup>-nél nagyobb alapterületen tárolja.**

## 8. Hibaelhárítás

PROBLÉMA	MEGOLDÁS
A páramentesítő nem működik	- Ellenőrizze, hogy a páramentesítő csatlakoztatva-e van az elektromos hálózathoz és a biztosíték nem égett-e ki. - Ha a jelzőfény világít, ellenőrizze, hogy a víztartály üres és helyesen van elhelyezve a páramentesítőben. Győződjön meg arról, hogy az úszótest szabad
Nem páramentesít	- Ellenőrizze, hogy a ventilátor forog-e. - Ellenőrizze, hogy a levegő szabadon áramolhat-e a páramentesítőn. Az felső rácsnak és a légszűrőnek tisztának kell lennie, valamint a páramentesítőnek 30 cm-re kell lennie a faltól. - Hallgassa meg a kompresszor hangját, de ne feledje, hogy a páramentesítő leállhat, amikor a környezeti páratartalom eléri a beállított páratartalmat. - Ellenőrizze, hogy nem keletkezett-e vastag jég réteg a hűtőtekerceken.
Magas zajszint	- Növelje a távolságot páramentesítő és a környező felületek között. - A hűtőtekercek érintkezhetnek egymással és rezgést okozhatnak. - Húzza ki a páramentesítőt az áramforrásból és válassza le a különálló tekerceket.
Nem kapcsol ki, ha a víztartály megtelt	- Fontos, hogy az úszótest szabadon mozogjon a víztartályban. Ha nem, akkor nem reagál a vízszintre és

	megakadályozza a páramentesítő leállítását.
A tartályba nem jut víz	- Ellenőrizze, hogy a víztartály feletti csepptálca nincs-e eltömődve.
FL	- A víztartály megtelt. Ürítse ki a víztartályt és tegye vissza.
E1	- Hőmérséklet- és páratartalom - érzékelő hiba. Cserélje ki a hőmérséklet és páratartalom érzékelőt.

Ha az alábbiak egyike sem oldja meg a problémát a készüléken, lépjen kapcsolatba a forgalmazóval a termék javítása érdekében.

## Műszaki adatok

MŰSZAKI ADATOK	MDX14
Maximális munkaterület	40m <sup>2</sup>
Levegőáramlás 1.sebesség	100m <sup>3</sup> /ó
Levegőáramlás 2.sebesség	120m <sup>3</sup> /ó
Páramentesítés 20°C és 70% RP-nál	6,0 l/ 24ó
Páramentesítés 30°C és 80% RP-nál	10 l/24ó
Teljesítmény 20°C és 70% RP-nál	180 W
Energiafogyasztás 20 °C -on és 70% RP-nál	4,3 kWh/24 ó
Tartály térfogata	1,5 l
Hűtőközeg	R290
R290 töltés	40 g
Feszültség	220-240V
Frekvencia	50Hz
Áram	1A
IP kód	IPX2
Zajszint	43dB
Súly	9,1 kg
Méretei	293 x 183 x 493 mm

## Újrahasznosítás

### A csomagolás kihasználása és ártalmatlanítása

A csomagolópapírt és a hullámpapírt adja le a nyersanyagok gyűjtőhelyre.

A csomagolófóliát, a PE zsákokat és a műanyag alkatrészeket a műanyag gyűjtő konténerbe kell dobni.



Ez a megjelölés azt jelenti, hogy ezt a terméket nem szabad más háztartási hulladékkal együtt megsemmisíteni az EU egész területén. Annak érdekében, hogy megakadályozzák a környezet vagy az emberi egészség esetleges károsodását az ellenőrizetlen

hulladékártalmatlanítás miatt, kérjük, felelősen hasznosítsa újra, hogy elősegítse az anyagi erőforrások fenntartható újrafelhasználását. A készülék visszaküldéséhez az USA -ból használja a visszaküldési és gyűjtőrendszereket vagy vegye fel a kapcsolatot a kereskedővel, ahol a terméket vásárolta. Ez a termék környezetbarát újrahasznosításra alkalmas.

## Jótállás

Kétéves fogyasztói garancia a gyártási hibákra.

Felhívjuk figyelmét, hogy a garancia csak a vásárlási bizonylat felmutatása esetén érvényes.

A garancia csak akkor érvényes, ha a terméket a jelen kézikönyvben található utasítások és biztonsági figyelmeztetések szerint használja.

A garancia nem terjed ki a termék nem megfelelő kezeléséből származó károokra.

MEGJEGYZÉS: A kétéves garancia kizárólag a fogyasztókra vonatkozik, a készülék kereskedelmi használatára nem.

## 3 év jótállás

A szeretné meghosszabítani a 2 éves garanciát 3 évre, kövesse az alábbi utasításokat:

1. Regisztrálja a páramentesítőt a vásárlás után a **warranty-woods.com** oldalon.

### Figyelmeztetés:

Kérjük, vegye figyelembe, hogy a kiterjesztett garancia érvényességéhez szükséges megtartania a vásárlási bizonylatot.

### Megjegyzés

A regisztráció során megadott információkat csak a Woods cég használja fel és nem adja át harmadik félnek.

Ez a készülék megfelel a EHS 76/889 + 82/499 irányelveknek.

**Wood's®**

*Wood's értékesít és forgalmaz:*

*Woods TES Sweden AB.  
Maskingatan 2-4  
441 27, Alingsås  
Svédország.  
wood.se  
info@woods.se*

+46 317613610

**Wood's®**